




Mein Herz schlägt fürs Augsburger Land!

PRAKTISCHE INFOS FÜR
NEUBÜRGERINNEN UND NEUBÜRGER



Inhalt

	Bildung und Betreuung	4
	Beruf und Karriere	6
	Familie	8
	Senioren	10
	Inklusion: Menschen mit Behinderung	12
	Gesundheit	14
	Finanzen und Recht	16
	Freizeit und Erholung	18
	Gut zu wissen	20
	Für Notfälle	20





Sie suchen eine geeignete Kinderbetreuung für Ihr Kind? Ihr Kind ist bereits in einer Einrichtung und Sie haben weitere Fragen? Dann können Sie sich beraten lassen!

- **Fachstelle Kindertagesbetreuung**
Angelika Steinbrecher
Tel.: 0821 3102 2298
angelika.steinbrecher@LRA-a.bayern.de
- **Fachstelle Kindertagespflege**
Petra Hetzner
Tel.: 0821 3102 2644
petra.hetzner@LRA-a.bayern.de



Wenn Sie Ihr Kind in einer Kindertageseinrichtung oder in der Kindertagespflege betreuen lassen, können Sie unter bestimmten Voraussetzungen einen Antrag auf Übernahme der Kosten stellen. Informieren Sie sich bei:

- **Wirtschaftliche Hilfen**
Helmut Albrecht
Tel.: 0821 3102 2319
helmut.albrecht@LRA-a.bayern.de



Bildung und Betreuung

Im Landkreis Augsburg gibt es ein gut ausgebautes Netz an Kinderbetreuungsmöglichkeiten und eine vielfältige und qualitativ anspruchsvolle Bildungslandschaft. Zahlreiche Kindertageseinrichtungen, Schulen und Institutionen versorgen die kleinen und großen Bürgerinnen und Bürger mit zahlreichen Bildungsangeboten.

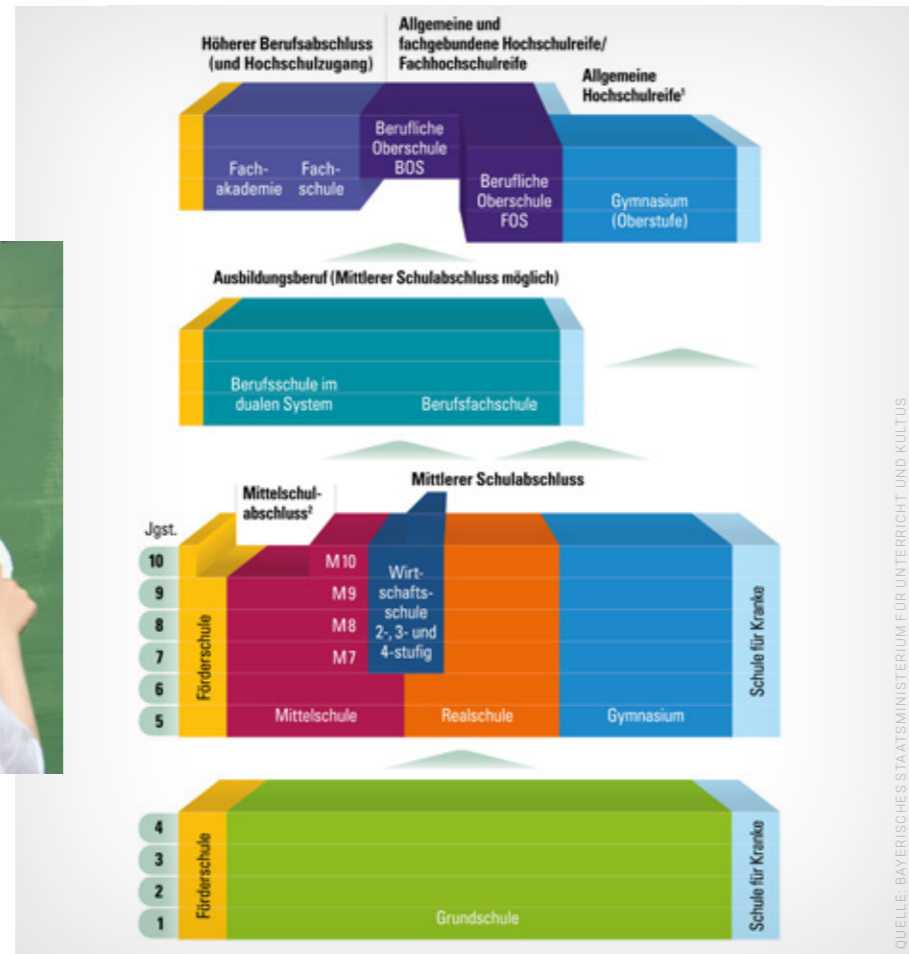
■ Frühkindliche Bildung

Der Landkreis Augsburg bietet Eltern eine **Vielzahl ausgezeichneter Kinderbetreuungsmöglichkeiten**, in denen der Nachwuchs gut betreut und altersgerecht gefördert wird. Je nach Alter des Kindes gibt es verschiedene Optionen der Kinderbetreuung:

- **Kinderkrippen** sind Kindertageseinrichtungen für Kinder unter drei Jahren.
- **Häuser für Kinder** sind meistens für Kinder im Alter von einem bis zwölf Jahren.
- **In Kindergärten** sind überwiegend Kinder von drei Jahren bis zur Einschulung.
- **Horte** sind für schulpflichtige Kinder bis max. zum vollendeten 14. Lebensjahr.
- **Kindertagespflege** bietet Betreuung durch eine zertifizierte Tagespflegeperson. Der Landkreis Augsburg, Fachstelle Kindertagespflege, hilft bei der Suche nach einer Tagespflegeperson (s. Kontakt links).
- Nähere Informationen finden Sie auf der Internetseite des Landkreises Augsburg unter → www.landkreis-augsburg.de/kindertagesbetreuung.
- Welche Angebote der Kinderbetreuung es in Ihrer Gemeinde gibt, erfahren Sie auf dem Bildungsportal a3 (→ www.bildungsportal-a3.de) unter „Bildungsorte“.

■ Das Bildungs- und Schulsystem in Bayern

Das bayerische Bildungs- und Schulsystem ist zum Teil anders als in anderen Bundesländern. Folgende Übersicht soll Ihnen die Orientierung erleichtern.



1. Zum Schuljahr 2018/19 erfolgt – vorbehaltlich des Beschlusses des Landtags – beginnend mit den Jgst. 5 und 6 die Umstellung auf das neunjährige Gymnasium. Der erste Jahrgang des neunjährigen Gymnasiums legt im Schuljahr 2025/26 das Abitur in Jgst. 13 ab. Die Möglichkeit, die Lernzeit individuell auf acht Jahre zu verkürzen, wird eröffnet.
2. Erfolgreicher oder qualifizierender Abschluss der Mittelschule



■ Allgemeinbildende Schulen

Die Schulzeit beginnt mit dem Besuch der **Grundschule** (1.-4. Klasse). Derzeit gibt es im Landkreis Augsburg **46 staatliche Grundschulen**, die den Kindern Grundkenntnisse und Grundfähigkeiten vermitteln.

Nach der Grundschule stellen sich viele Eltern die Frage, welche weiterführende Schule ihr Kind besuchen soll. Grundsätzlich stehen drei Schularten zur Auswahl: **Mittelschule** (Jahrgangsstufen 5-9/10), **Realschule** (Jahrgangsstufen 5-10) und **Gymnasium** (Jahrgangsstufen 5-12). Auch in dieser Hinsicht ist der Landkreis mit **15 Mittelschulen, sechs Realschulen und fünf Gymnasien** bestens ausgestattet.

Darüber hinaus stehen zwei private Schulen zur Verfügung: eine **Internationale Schule** (Jahrgangsstufen 1-12) und eine **Montessorischule** (Jahrgangsstufen 1-10).

Für Schülerinnen und Schüler mit sonderpädagogischem Förderbedarf (z. B. bei starken Lernschwierigkeiten, verzögerter Entwicklung, Behinderungen) gibt es **drei staatliche und zwei private Förderzentren / Förderschulen** im Landkreis Augsburg.

Eine Auflistung aller Schulen im Landkreis Augsburg inkl. der Kontaktdaten finden Sie auf dem Bildungsportal A3 (→ www.bildungsportal-a3.de) unter „Bildungsorte“.

Für Eltern ist es wichtig, Familie und Beruf zu vereinen. Der Landkreis Augsburg bietet dafür viele Möglichkeiten. Dazu gehören neben **schulischen Angeboten** (wie z. B. Tagtagsklassen oder Mittagstagesbetreuung) auch **außerschulische Angebote** (wie z. B. der Hort). Ausführliche Informationen inkl. der entsprechenden Schulsuche finden Sie unter → www.km.bayern.de/eltern/schule-und-familie/ganztagschule.html und auf der Internetseite des Landkreises Augsburg unter → www.landkreis-augsburg.de/ganztagschulen.

Bei der Wahl der Grund- und Mittelschule muss das „**Sprengeprinzip**“ beachtet werden. Jede Regelschule ist für ein gewisses Einzugsgebiet („Sprenge“) zuständig. Die dort wohnenden Schülerinnen und Schüler sind grundsätzlich zum Besuch der für sie zuständigen Schule verpflichtet. Genauere Informationen zum Sprengeprinzip inkl. der Sprenge-Schulsuche finden Sie hier: → www.km.bayern.de/eltern/schulsuche.html.

Die **Kosten für den Schulweg** werden im Landkreis Augsburg vom Landratsamt Augsburg, der Gemeinde oder dem Schulverband übernommen, wenn bestimmte Voraussetzungen erfüllt werden. Nähere Informationen zur Kostenbefreiung erhalten Sie unter → www.landkreis-augsburg.de/schuelerbefoerderung.

■ Berufliche Schulen

An Beruflichen Schulen sind verschiedene Schulformen angesiedelt. Je nach Schulform wird durch den Schulbesuch ein höherer Bildungsabschluss angestrebt oder gezielt auf einen Beruf vorbereitet. Das vielfältige Angebot des Landkreises Augsburg erstreckt sich von den **Berufsschulen** über **Berufsfachschulen** und **Fachschulen** bis hin zur **Fachoberschule** und **Berufsober-schule**. Zusätzlich bietet die nähere Umgebung außerhalb des Landkreises weitere Schularten und Ausbildungsmöglichkeiten, z. B. an den **Wirtschaftsschulen** oder **Fachakademien**. Mehr erfahren Sie im Bereich „Beruf und Karriere“.

■ Außerschulische Bildung

Bildung ist mehr als Schulwissen. Die Schule ist ein zentraler, aber nicht der einzige Bildungsort. Daher engagiert sich der Landkreis Augsburg auch für eine vielfältige Bildungslandschaft außerhalb des Klassenzimmers. Für jede Altersgruppe ist Spannendes geboten, z. B.:

- das vielfältige Angebot der **Volkshochschule (VHS) Augsburger Land e.V.** mit ihren 34 Einrichtungen vor Ort (→ www.vhs-augsburger-land.de)
- zahlreiche Aktivitäten für Kinder und Jugendliche, z. B. vom **Kreisjugendring Augsburg-Land** oder in den **Jugendzentren** (→ www.landkreis-augsburg.de/jugend)
- Angebote der **Familienbüros und Freiwilligenzentren und -agenturen** (nähere Informationen in dieser Broschüre unter „Familie“)
- breitgefächerte **Angebote weiterer Einrichtungen**, z. B. von **Bildungsträgern, Vereinen oder Verbänden** (→ www.bildungsportal-a3.de unter „Bildungsorte“)



Für jedes Kind gilt ab Vollendung des sechsten Lebensjahres die **Schulpflicht**. Sie dauert in Bayern **zwölf Jahre**. Die Schulpflicht unterteilt sich in die Vollzeitschulpflicht (neun Jahre) und Berufsschulpflicht (drei Jahre). Die Schulpflicht endet mit dem Abschluss einer Berufsausbildung oder mit Vollendung des 21. Lebensjahres. Wird die Schulpflicht nicht eingehalten, können Konsequenzen (z. B. in Form von Bußgeldern) drohen.



Ihr Kind benötigt Hilfe bei schulischen oder persönlichen Problemen? Die Fachkräfte der Jugendsozialarbeit an Schulen (abgekürzt: JaS) unterstützen und beraten Schülerinnen und Schüler sowie deren Eltern bei schulischen, persönlichen oder familiären Problemen. Die Beratung ist kostenlos und vertraulich. Fragen Sie direkt bei der Schule oder für generelle Informationen bei:

- **Jugendsozialarbeit**
Andreas Knapp
Tel.: 0821 3102 2782
andreas.knapp@LRA-a.bayern.de

Zusätzlich können sich Schülerinnen und Schüler bei schulischen Problemen und Fragen der Schullaufbahn vertraulich an die **Beratungslehrkräfte** sowie die **Schulpsychologinnen** und **Schulpsychologen** wenden. Kontaktdaten zu den Fachkräften sowie eine Übersicht zu weiteren Beratungsstellen finden Sie unter: → www.landkreis-augsburg.de/schulberatung



Bei Fragen rund um Beruf, Karriere, Ausbildung und berufliche Weiterbildung helfen Ihnen:

- **Agentur für Arbeit**
Wertachstraße 28, 86153 Augsburg
Tel.: 0800 4 5555 00
- **Jobcenter Augsburg Land**
Hermanstraße 11
86150 Augsburg /
Fuggerstraße 10,
86830 Schwabmünchen
Tel.: 0821 99 888 0
- **Handwerkskammer für Schwaben (HWK)**
Siebentischstraße 52-58
86161 Augsburg
Tel.: 0821 325 90,
info@hwk-schwaben.de
- **Industrie- und Handelskammer Schwaben (IHK)**
Stettenstraße 1+3, 86150 Augsburg
Tel.: 0821 3162 300
info@schwaben.ihk.de

Beruf und Karriere

Der Landkreis Augsburg ist ein attraktiver Industrie- und Wirtschaftsstandort. Die ansässigen Unternehmen bieten interessante Arbeits- und Karrieremöglichkeiten. Viele Unternehmen zeichnen sich ebenso durch eine hohe Familienfreundlichkeit aus. Für Personen, die einen Beruf erlernen oder sich beruflich weiterentwickeln möchten, gibt es im Landkreis Augsburg vielfältige Wege.

■ Ausbildung

Wer im Landkreis Augsburg eine **duale Ausbildung** (in der Berufsschule und im Betrieb) anstrebt, kann diese an der **Berufsschule des Staatlichen Beruflichen Schulzentrums Neusäß** absolvieren. Angeboten werden die Ausbildungsrichtungen Wirtschaft und Verwaltung (Büro, Industrie, Einzelhandel, Großhandel) und Agrarwirtschaft (Landwirtschaft, Gartenbau, Floristik). Die im Landkreis zahlreich vertretenen Unternehmen halten eine **Vielzahl an Ausbildungsplätzen** vor. Folgende Lehrstellenbörsen helfen bei der Suche:

- www.jobboerse.arbeitsagentur.de
- www.ihk-lehrstellenboerse.de
- www.hwk-schwaben.de/lehrstellenboerse

Bestimmte Berufe werden in einer **schulischen Ausbildung** erlernt. Im Landkreis Augsburg gibt es fünf **Berufsfachschulen (kurz: BFS)**:

- BFS für Ernährung und Versorgung und BFS für Kinderpflege am Beruflichen Schulzentrum / Neusäß
- BFS für Diätassistenten / Schwabmünchen
- BFS für Krankenpflege / Bobingen
- BFS für Notfallsanitäter / Schwabmünchen (privat)



■ Berufliche Weiterbildung

Sie möchten sich beruflich weiterentwickeln, einen Abschluss nachholen oder beruflich aufsteigen? Im Landkreis Augsburg haben Sie viele Möglichkeiten!

Drei **Fachschulen** bereiten u.a. auf die Übernahme mittlerer Führungsaufgaben oder die unternehmerische Selbstständigkeit vor:

- Landwirtschaftsschule / Schwabmünchen
- Landwirtschaftsschule / Stadtbergen
- Fachschule der Bundeswehr für Elektrotechnik und Informatiktechnik / Kleinaitingen (privat)

An der **Fach- und Berufsoberschule** (mit den Fachrichtungen Sozialwesen, Wirtschaft und Verwaltung, Agrarwirtschaft, Bio- und Umwelttechnologie) am Staatlichen Beruflichen Schulzentrum Neusäß kann die Hochschulreife erworben werden.

Zahlreiche weitere Bildungsinstitutionen bieten diverse **Qualifizierungen** an, durch die vorhandene Kenntnisse und Fertigkeiten erweitert oder an neue (z. B. technische) Entwicklungen angepasst werden können. Als Partner für die berufliche Weiterbildung bieten z. B. die **Volks-hochschule (VHS) Augsburger Land e.V. mit ihren 34 regionalen Standorten** im Landkreis, die **Industrie- und Handelskammer (IHK)** sowie die **Handwerkskammer (HWK) für Schwaben** ein breit gefächertes Weiterbildungsangebot an. Informationen zu Weiterbildungsmöglichkeiten finden Sie hier:

- www.bildungsportal-a3.de
- www.arbeitsagentur.de/karriere-und-weiterbildung
- www.region-a3.com/karriere/bildung-plus/weiterbildung

■ Studium

In der Region Augsburg gibt es drei Hochschulen: **Universität Augsburg**, **Hochschule für angewandte Wissenschaften Augsburg** und **private Fachhochschule für Ökonomie und Management (FOM) (Hochschule für Berufstätige)**. Nähere Informationen zu den angebotenen Studienarten und Studiengängen erhalten Sie im Hochschulkompass:

- www.hochschulkompass.de/studium/rund-ums-studieren/studienformen.html

■ Job und Karriere

Welche Branchen und Unternehmen gibt es im Landkreis und in der Region Augsburg? Wo finde ich attraktive und aktuelle Stellenangebote? Wie schaffe ich den Wiedereinstieg nach der Elternzeit? Und was, wenn ich einen ganz neuen Karriereweg einschlagen möchte? Antworten auf diese und weitere Fragen finden Sie auf dem Portal der regionalen Wirtschaftsförderungsgesellschaft, **Regio Augsburg Wirtschaft GmbH**, unter → www.region-a3.com/karriere. Ein besonderes Highlight ist ein regionales Stellenportal. Sie müssen sich nicht mehr durch zahlreiche Stellenbörsen quälen – das Stellenportal speichert regionale Job-Angebote aus dem Raum Augsburg und bereitet sie für Sie übersichtlich auf.



Sie möchten sich **selbständig machen**? Die **Wirtschaftsförderung** im Landratsamt Augsburg führt in Kooperation mit dem Verein Aktivsenioren Bayern e.V. und dem Digitalen Zentrum Schwaben regelmäßig **Beratungsprechstunden** durch. Genaue Informationen finden Sie unter → www.landkreis-augsburg.de/existenzgruenderberatung und → www.landkreis-augsburg.de/it-beratung. Bei Fragen wenden Sie sich an:

- **Existenzgründer im Bereich IT, neue Medien und Digitalisierung:**
Herwig Leiter
Tel.: 0821 3102 2198
herwig.leiter@LRA-a.bayern.de
- **Existenzgründer in allen anderen Branchen:**
Martina Baur
Tel.: 0821 3102 2196
martina.baur@LRA-a.bayern.de



Wenn Sie eine Ausbildung, Weiterbildung oder ein Studium aufnehmen möchten, können Sie eventuell finanzielle Unterstützung bekommen. Einen **Überblick über Finanzierungsmöglichkeiten** bieten:

- Bayerisches Staatsministerium für Familie, Arbeit und Soziales
→ www.stmas.bayern.de,
Suchbegriff „Ausbildungsförderung“
- Bundesagentur für Arbeit
→ www.arbeitsagentur.de,
Suchbegriff „Förderung“
- Deutsches Studentenwerk
→ www.studentenwerke.de/de/studienfinanzierung



Das Bundesministerium für Familie, Senioren, Frauen und Jugend ermöglicht einen umfassenden **Überblick zu Familienthemen** von A bis Z. Diesen finden Sie unter → www.familien-wegweiser.de.

Das Online-Portal „**Eltern im Netz**“ gibt zu dem Antworten auf viele konkrete Fragen (z. B. zu Erziehung oder Einschulung). Dort finden Sie auch **Elternbriefe**. Diese Briefe unterstützen Sie in den ersten 18 Lebensjahren Ihres Kindes mit praktischen Tipps und Informationen. Schauen Sie rein unter → www.elternimnetz.de.

Familie

Familienfreundlichkeit wird im Landkreis Augsburg großgeschrieben. Es erwartet Sie ein familiengerechtes Wohnumfeld mit spannenden Bildungs- und Freizeitangeboten sowie einer gut ausgebauten Unterstützungsstruktur. Denn dem Landkreis Augsburg ist bewusst: Für Familien gibt es viele Lebenssituationen, in denen Rat und Hilfe wichtig sind. Manchmal genügt eine kurze Auskunft, ein Tipp oder die richtige Information zur richtigen Zeit. Gelegentlich ist aber auch eine tiefergehende, professionelle Beratung erforderlich.

■ Den Überblick behalten

Sie sind schwanger und möchten sich beraten lassen? Sie suchen einen kompetenten Ansprechpartner bei Erziehungsfragen oder benötigen eine Ferienbetreuung für Ihr Kind? Bei der Vielzahl an Angeboten fällt es schwer, den Überblick zu bewahren. Deshalb hat das Landratsamt Augsburg alle Angebote, Beratungsstellen und Ansprechpartner im Landkreis für Sie übersichtlich im **Familienwegweiser** zusammengefasst. Werfen Sie einen Blick darauf unter → www.landkreis-augsburg.de/familienwegweiser.

■ Familienbüros

Familien stellen sich täglich vielen Aufgaben und Herausforderungen. Unterstützung bekommen sie kostenfrei und unkompliziert direkt vor Ort in den **Familienbüros**. Die Familienbüros beraten Eltern, Jugendliche und junge Erwachsene, informieren über wichtige Themen und organisieren Kurse und Angebote für Familien.

In folgenden Landkreisgemeinden finden Sie Familienbüros: Bobingen, Diedorf, Dinkelscherben, Emersacker, Fischach, Gersthofen, Königsbrunn, Langweid, Meitingen, Neusäß, Schwabmünchen und Stadtbergen. Unter → www.landkreis-augsburg.de/orte-fuer-familien finden Sie die jeweiligen Kontaktdaten.



■ Schwangerschaft und frühe Kindheit

Die **Schwangerenberatung** informiert und berät Sie bei Fragen rund um die Schwangerschaft, z. B. zu finanziellen Hilfen oder bei der Wahl eines Verhütungsmittels. Hier finden Sie Rat bei Fragen im Zusammenhang mit einem Schwangerschaftsabbruch („Schwangerschaftskonfliktberatung“), einer vertraulichen Geburt oder zur Pränataldiagnostik. Die Beratungsstelle steht auch offen bei Fragen rund um Partnerschaft, Eltern werden oder Vater sein. Die Beratung ist kostenlos und auf Wunsch anonym.

Das **Netzwerk Frühe Kindheit – KoKi** bietet Eltern frühe und unkomplizierte Hilfen. Die Fachkräfte unterstützen in schwierigen Lebenssituationen, stärken Eltern in ihrer Erziehungskompetenz und informieren über Hilfsmöglichkeiten. Alle Beratungen unterliegen der Schweigepflicht. Die **Kontaktdaten zur Schwangerenberatung** und zum **Netzwerk Frühe Kindheit – KoKi** finden Sie in den Info-Kästen.

■ Kinderbetreuung und Schulen

Berufstätige Eltern möchten ihre Kinder gut betreut wissen. Im Landkreis Augsburg stehen Ihnen verschiedene Formen der **Kinderbetreuung** zur Verfügung. Gleiches gilt für die Wahl der Schule, denn im Landkreis sind sämtliche Schularten vertreten. Näheres hierzu erfahren Sie in dieser Broschüre im Bereich „Bildung und Betreuung“.



Die Schwangerenberatung informiert und berät Sie bei Fragen rund um die Schwangerschaft.

Schwangerenberatung

- Susanne Kierok
Tel.: 0821 3102 2103
susanne.kierok@LRA-a.bayern.de
- Sybille Weiß
Tel.: 0821 3102 2110
sybille.weiss@LRA-a.bayern.de



Das **Netzwerk Frühe Kindheit – KoKi** hilft und begleitet Eltern unkompliziert, auf Wunsch von der Schwangerschaft bis zur Einschulung des Kindes.

Netzwerk KoKi

Tel.: 0821 3102 2339
fruehehilfen-koki@LRA-a.bayern.de

Der **Soziale Dienst** unterstützt Kinder, Jugendliche, junge Volljährige und Erwachsene mit Beratung, Information und Hilfe.

Sozialer Dienst

Tel.: 0821 3102 2215
jugend.familie@LRA-a.bayern.de



■ Ferienbetreuung

Ferien sind für Kinder sicherlich die schönste Zeit des Jahres. Allerdings stellt die Ferienzeit berufstätige Eltern vor große Herausforderungen. Wenn nicht Verwandte, Freunde oder Nachbarn für die Kinderbetreuung einspringen können, wird es schwierig. Der Landkreis Augsburg lässt Sie mit dieser Herausforderung nicht alleine! In vielen Städten und Gemeinden gibt es **Betreuungsangebote in den Ferienzeiten**. Auch Ferienangebote der Jugendverbände und des Kreisjugendrings Augsburg stehen Ihren Kindern offen. Informieren Sie sich bei Ihrer Gemeindeverwaltung bzw. im Rathaus oder über das Bildungsportal a3 (→ www.bildungsportal-a3.de) und den Kreisjugendring Augsburg-Land (→ www.kjr-augsburg.de/#ferienprogramm).

■ Freiwilligenzentren und -agenturen

In sechs Gemeinden (Biberbach, Bobingen, Gablingen, Gersthofen, Königsbrunn und Neusäß) bieten **Freiwilligenzentren und -agenturen** Aktionen und Hilfen (wie Hausaufgabenbetreuung, Frauen-Treffs oder Babysitter-Vermittlung) an. Kontaktdaten finden Sie auf dem Bildungsportal a3 (→ www.bildungsportal-a3.de) unter „Bildungsorte“.

■ Geldleistungen für Familien

Mit der Anzahl der Familienmitglieder wachsen die Kosten. Daher erhalten Familien durch verschiedene Leistungen finanzielle Unterstützung. Neben direkten Geldleistungen wie dem Eltern- oder Kindergeld, werden Familien steuerlich entlastet. Unter → www.familienportal.de können Sie sich über **Geldleistungen** und **steuerliche Ermäßigungen** informieren. Ihre persönlichen Ansprüche auf Familienleistungen können Sie über das **Info-Tool** des Bundesministeriums für Familie, Senioren, Frauen und Jugend unter → www.infotool-familie.de ermitteln.



Das **Bildungs- und Teilhabepaket** ermöglicht bedürftigen Kindern und Jugendlichen die Teilnahme an Sport, Spiel und Kultur, Ausflügen und am gemeinschaftlichen Mittagessen in Kita und Schule. Zudem werden Lernförderung, Schülerbeförderung oder der persönliche Schulbedarf bezuschusst. Ansprechpartner finden Sie im Bereich „Finanzen und Recht“.



Sie möchten sich sportlich betätigen und ein schönes Gemeinschaftsgefühl erleben? Folgende Stellen und Personen beraten Sie gerne zum Seniorensport im Landkreis:

- **Turngau Augsburg**
Peter Weissenhorn
Tel.: 0821 97469
peter.weissenhorn@weissenhorn-umwelt.de
- **Volkshochschule Augsburg Land e.V.**
Tel.: 0821 344840
zentrale@vhs-augsburger-land.de
- **Fachwartin Sport für Ältere**
Marlies Schenk
Tel.: 08236 887

Senioren

Ist das Berufsleben erst vorbei, können Senioren ihre freie Zeit anderweitig nutzen. Damit keine Langeweile aufkommt, sind im Landkreis Augsburg abwechslungsreiche Freizeit- und Bildungsangebote für Senioren geboten. Weil das Älterwerden aber auch mit Veränderungen verbunden ist, gibt es ebenso eine breit gefächerte Unterstützungsstruktur.

■ Freizeitaktivitäten

Zahlreiche Freizeitangebote locken im Landkreis – an Gelegenheiten zu Begegnung und Geselligkeit wird es Ihnen nicht fehlen. Von **Musikschulen** über **Sportmöglichkeiten, Seniorentreffs** bis hin zu **Angeboten von Vereinen und Verbänden**: Für jeden ist was mit dabei! Fragen Sie direkt in Ihrer Gemeinde oder informieren Sie sich unter → www.landkreis-augsburg.de/vereine konkret zu Vereinen und Verbänden.

Auch **Freiwilligenzentren und -agenturen** bieten viele Aktivitäten (z. B. Schafkopf-Nachmittage). Natürlich sind Sie auch herzlich willkommen, wenn Sie sich selbst engagieren möchten! Die sechs Freiwilligenzentren und -agenturen des Landkreises finden sich in Biberbach, Bobingen, Gablingen, Gersthofen, Königsbrunn und Neusäß. Nähere Informationen bekommen Sie bei Ihrer Gemeinde oder auf dem Bildungsportal a3 (→ www.bildungsportal-a3.de) unter „Bildungsorte“.

Weitere Tipps für Ihre Freizeitgestaltung finden Sie unter „Freizeit und Erholung“ oder in der beiliegenden Freizeitkarte.



■ Bildungsangebote

„Man lernt nie aus“ – getreu diesem Motto können Sie sich auf die vielfältigen Angebote der **Volkshochschule (VHS) Augsburg Land e.V.** freuen. Bei dem breiten Spektrum an Kursen und Veranstaltungen werden Sie garantiert fündig. Der große Vorteil: Mit insgesamt 34 Einrichtungen im Landkreis finden die Angebote in unmittelbarer Nähe statt. Das aktuelle Programm finden Sie unter → www.vhs-augsburger-land.de, in den Rathäusern der Gemeinden und Städte sowie im Landratsamt Augsburg. Auch andere Einrichtungen wie **Vereine oder Kirchen** haben viel zu bieten. Fragen Sie direkt dort nach.



Die **Seniorenberatung** unterstützt bei Fragen zu

- häuslicher Versorgung bei Pflegebedürftigkeit,
- Entlastung pflegender Angehöriger,
- Hilfsangeboten und Einrichtungen der Altenhilfe,
- Kostenträgern und deren Leistungen,
- Antragsverfahren.

Seniorenberatung – Fachstelle für pflegende Angehörige

Bismarckstraße 62, 86391 Stadtbergen
Tel.: 0821 3102-2718, -2719, -2707, -2705
seniorenberatung@LRA-a.bayern.de

Den für Sie zuständigen Ansprechpartner finden Sie unter → www.landkreis-augsburg.de/fachstelle-fuer-pflegende-angehoerige.



Die **Wohnberater** beraten und unterstützen ältere und behinderte Menschen, das Umfeld und die Wohnung an die veränderten Fähigkeiten und Bedürfnisse anzupassen. Sie ...

- ... zeigen Gefahrenquellen auf,
- ... beraten über notwendige Umbaumaßnahmen,
- ... informieren über Zuschussmöglichkeiten,
- ... helfen bei der Antragsstellung.

Wohnberatung – Barrierefreiheit

Bismarckstr. 62, 86391 Stadtbergen
Tel.: 0821 3102 2707
wohnberatung@LRA-a.bayern.de

■ Wenn der Schuh mal drückt oder einfach ein offenes Ohr gebraucht wird

Ein neuer Lebensabschnitt bringt so manche Herausforderungen mit sich. Vielleicht wurden Sie durch das Älterwerden gefordert, sich zu verändern, Ihren Alltag umzustrukturieren oder die nötige Unterstützung von Dritten zu organisieren. Veränderungen sind oft mit Unsicherheiten verbunden. Deshalb finden Sie in unserem Landkreis bei mehreren Stellen Hilfe und ein offenes Ohr.

Direkt in den Gemeinden setzen sich **Seniorenvertretungen** für die älteren Mitbürgerinnen und Mitbürger und deren Lebensqualität ein. Sie sind Ansprechpartner bei Wünschen, Anregungen und Sorgen, organisieren aber auch Veranstaltungen und Aktionen (z. B. Ausflüge). Im Landkreis gibt es in 36 Gemeinden Seniorenvertretungen. Wo genau, das erfahren Sie unter → www.landkreis-augsburg.de/seniorenvertretungen. Genaue Kontaktdaten erhalten Sie bei Ihrer Gemeinde.

Bei Fragen und Sorgen von Senioren und deren Angehörigen ist die **Seniorenberatung** des Landratsamtes Augsburg Anlauf und Beratungsstelle. Damit Senioren möglichst lange in den eigenen vier Wänden bleiben können, berät die **Wohnberatung** zur bedarfsgerechten Umgestaltung des eigenen Zuhauses. Im Bereich **Wohnen und Pflege** gibt der Landkreis Augsburg zudem wertvolle Tipps und Informationen über den **„Ratgeber für pflegende Angehörige und Senioren“** (→ www.landkreis-augsburg.de/fachstelle-fuer-pflegende-angehoerige) weiter.

Darüber hinaus finden Sie im Landkreis viele Einrichtungen mit weiteren **Hilfsangeboten bei Alter und Pflege**. Der Bezirk Schwaben hat diese Angebote für Sie übersichtlich zusammengefasst unter: → www.bezirk-schwaben.de/soziale-hilfen/hilfen-bei-alter-und-pflege.



Inklusion: Menschen mit Behinderung

Inklusion heißt: Jeder Mensch gehört ganz natürlich dazu und kann gleichberechtigt an allen Aktivitäten des Lebens teilhaben. Durch diese Idee angetrieben ist im Landkreis Augsburg eine vielfältige Angebotsstruktur für Bürgerinnen und Bürger mit Handicap in allen Lebenslagen entstanden. Schon im Foyer des Landratsamtes Augsburg kommt der hohe Stellenwert von Inklusion zum Ausdruck: Das System CABito stellt Leistungen des Landratsamtes ganz einfach dar. Die Informationen können über Text, Bild oder Sprache abgerufen werden. Probieren Sie es aus!

■ Inklusion in der Bildung

In den frühen Lebensjahren stehen unterschiedliche Fördermaßnahmen zur Verfügung. Kinder mit (drohenden) Behinderungen können eine gezielte **Frühförderung** erhalten. Die **Kindertagesstätten** im Landkreis orientieren sich an der Leitidee von Inklusion. Wahlweise können die Eltern ihr Kind in einer speziellen Einrichtung für Kinder mit Behinderungen anmelden.

Sechs **allgemeinbildende Schulen** im Landkreis verfügen über ein **Inklusionsprofil**. Zudem gibt es drei staatliche und zwei private **Förderzentren / Förderschulen** speziell für Kinder mit Behinderung. Bei Fragen hilft das Staatliche Schulamt (s. Kontakt links).

In der **beruflichen Bildung** stehen Personen mit Handicap grundsätzlich alle Wege offen. Es gibt aber auch besondere Angebote für Personen, die nicht an der regulären Ausbildung teilnehmen können.

Wird ein **Studium** angestrebt, kann auf zahlreiche Hilfen der Hochschule und des Studentenwerks Augsburg zurückgegriffen werden. Das Handbuch „Studium und Behinderung“ hilft mit vielen praktischen Tipps und Informationen: → www.studentenwerke.de/de/handbuch-studium-behinderung.

Der Landkreis Augsburg engagiert sich für eine vielfältige **Bildungslandschaft außerhalb des Klassen- oder Seminarraums**. Durch vielseitige kulturelle Attraktionen, Sportaktivitäten oder das breit gefächerte Angebot der Verbände und Vereine können Menschen mit Handicap soziale Kontakte sowohl zu anderen Betroffenen als auch zu nichtbehinderten Menschen knüpfen.

Alle Einrichtungen und Angebote inklusive der Ansprechpartner finden Sie im virtuellen **Wegweiser für Menschen mit Behinderung des Landratsamtes Augsburg** unter → www.landkreis-augsburg.de/wegweiser-fuer-menschen-mit-behinderung.



Viele Nachteilsausgleiche und Rechte von Menschen mit Behinderung sind an den **Schwerbehindertenausweis** geknüpft. Wir empfehlen daher, diesen beim **Zentrum Bayern für Familie und Soziales** zu beantragen.

Zentrum Bayern für Familie und Soziales
Morellstraße 30, 86159 Augsburg
Tel.: 0821 570 901
poststelle.schw@zbf.s.bayern.de



Bei Fragen rund um **Inklusion an Schulen** wenden Sie sich an:

Staatliches Schulamt
Beratungsstelle Inklusion
Tel.: 0821 3102 2790
beratung-inklusion@LRA-a.bayern.de

■ Arbeit und Beschäftigung

Wenn aufgrund der Schwere der Behinderung eine Beschäftigung auf dem **allgemeinen Arbeitsmarkt** nicht möglich ist, gibt es **alternative Angebote**. Eine Auflistung aller Einrichtungen und genaue Informationen finden Sie im Wegweiser des Landratsamtes (s. o.).

■ Wohnen

Menschen mit Handicap haben oft besondere Wohnbedürfnisse. Ehrenamtliche **Wohnberater**, vermittelt durch die **Wohnberatungsstelle im Landratsamt**, helfen mit Tipps und Ideen. Darüber hinaus fördert der **Fachbereich „Wohnungsbau, Wohngeld“** den Neubau / Erwerb bzw. die nötige Anpassung von Wohnraum.

Neben dem allgemeinen Wohnangebot gibt es im Landkreis Augsburg **spezielle Wohnformen**, z. B. Wohngemeinschaften. Auch hier bietet der Wegweiser des Landratsamtes Augsburg (s. o.) ausführliche Informationen. So finden Menschen mit Handicap in unserem Landkreis eine lebenswerte und sichere Heimat!

■ Weitere Beratungsstellen

Im Landkreis Augsburg finden sich viele weitere Ansprechpartner für Menschen mit Behinderung und deren Angehörige, z. B. **Behindertenbeauftragte und Behindertenbeiräte in den Gemeinden** oder Stellen der **Offenen Behindertenarbeit**. Alle Kontaktdaten finden Sie hier: → www.landkreis-augsburg.de/behinderung-beratungsstellen.

Auch das Bundesministerium für Arbeit und Soziales unterstützt mit dem **barrierefreien Portal „Einfach teilhaben“** mit Informationen und Beratungsangeboten: → www.einfach-teilhaben.de.

■ Finanzielle Unterstützung

Menschen mit Behinderung befinden sich in einer besonderen Lage. Deshalb erhalten sie zusätzliche **Geldleistungen**. Das Bundesministerium für Arbeit und Soziales informiert darüber, auch in leichter Sprache, unter → www.bmas.de (Suchwort „Ratgeber für Menschen mit Behinderungen“).



Die ehrenamtlichen **Wohnberater** unterstützen Bürgerinnen und Bürger dabei, die eigenen vier Wände an die individuellen Bedürfnisse anzupassen. Sie helfen Gefahren zu beseitigen und beraten bei Umbaumaßnahmen sowie finanziellen Zuschüssen.

Wohnberatung – Barrierefreiheit
Bismarckstraße 62, 86391 Stadtbergen
Tel.: 0821 3102 -2707, -2718
wohnberatung@LRA-a.bayern.de

Die **Offene Behindertenarbeit** unterstützt und berät Menschen mit Behinderungen und deren Familien (auf Wunsch bei Ihnen zu Hause):

■ Zuständig für den nördlichen Landkreis:
Bayerisches Rotes Kreuz, Kreisverband Augsburg-Land
Gabelberger Straße 20,
86199 Augsburg
Tel.: 0821 900124
oba@kvaugsburg-land.brk.de

■ Zuständig für den südlichen Landkreis: **Caritasverband für die Stadt und den Landkreis Augsburg**
Depotstraße 5, 86199 Augsburg
Tel.: 0821 570 48-13, -37
oba@caritas-augsburg-land.de

■ Zuständig insbesondere für Menschen mit geistiger Behinderung:
Lebenshilfe Augsburg
Elmar-Fryar-Ring 90,
86391 Stadtbergen
Tel.: 0821 346 870
offene-hilfen@lebenshilfe-augsburg.de

Sie haben eine Frage oder eine Anregung zum Thema Inklusion? Dann wenden Sie sich an:

Behindertenbeauftragte
Eva Kurdas
Tel.: 0821 3102 2491
behindertenbeauftragte@LRA-a.bayern.de



Sie brauchen eine Beratung zum Thema „Gesundheit“? Das **Staatliche Gesundheitsamt** hilft weiter:

Staatliches Gesundheitsamt
Prinzregentenplatz 4, 86150 Augsburg
Tel.: 0821 3102 2101 oder 0821 3102 2108

Der **besondere soziale Dienst (BSD)** ist Anlaufstelle für Erwachsene und deren Angehörige in schwierigen Lebenslagen. Die Fachkräfte unterstützen im Kontakt mit Behörden, beraten zu Hilfsangeboten und vermitteln an andere Fachstellen weiter.

Besonderer sozialer Dienst (BSD) für Erwachsene

Bismarckstraße 62, 86391 Stadtbergen
Tel.: 0821 3102 -2794 (nördlicher Landkreis), -2716 (mittiger Landkreis), -2723 (südlicher Landkreis)
bsd@LRA-a.bayern.de



Sie sind gesetzlich krankenversichert und benötigen einen Termin bei Fachärzten oder Psychotherapeuten? Die **Terminservicestelle** vermittelt Ihnen einen Termin bei einer Arztpraxis mit freien Terminen.

Terminservicestelle Bayern

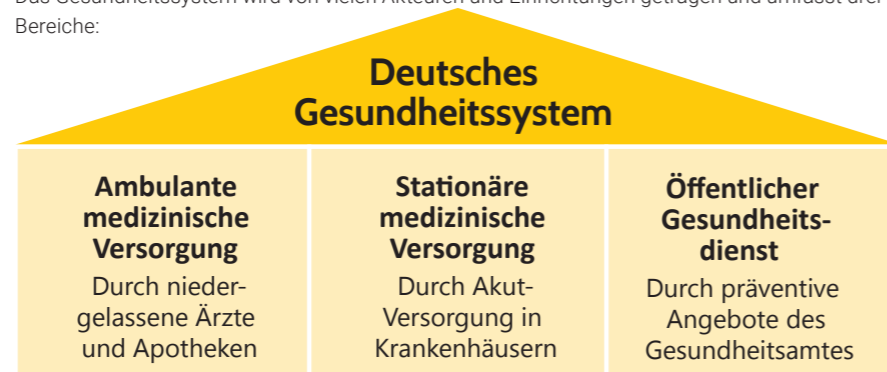
Tel.: 0921 7877 65 550 20 (Termine bei Fachärzten)
Tel.: 0921 7877 65 550 30 (Termine bei Psychotherapeuten)
Mo, Di und Do von 8-17 Uhr, Mi und Fr von 8-13 Uhr

Gesundheit

Ihre Gesundheit liegt uns am Herzen, denn sie ist die Grundlage für ein glückliches und langes Leben! Um das Wohlbefinden und die Gesundheit der Bürgerinnen und Bürger im Landkreis zu stärken, setzt sich das Landratsamt für gesundheitsförderliche Lebensbedingungen in der Region ein.

Das Gesundheitssystem im Allgemeinen

Das Gesundheitssystem wird von vielen Akteuren und Einrichtungen getragen und umfasst drei Bereiche:



Die ambulante und die stationäre Versorgung dienen der individual-medizinischen Versorgung. Bürgerinnen und Bürger haben die **Wahlfreiheit** bei Ärzten und Einrichtungen.

Das **Gesundheitsamt** („Öffentlicher Gesundheitsdienst“) erfüllt präventive Aufgaben wie Information und Beratung zu Gesundheitsthemen. Ziel ist es, die Gesundheit der Bürgerinnen und Bürger zu schützen sowie gesunde Lebensverhältnisse in der Region zu fördern und herzustellen. An Schulen werden z. B. zahlreiche Projekte durchgeführt, die spielerisch über Gesundheitsthemen aufklären und so für ein gesundes Leben werben.

Krankenversicherungspflicht

Alle Bürgerinnen und Bürger sind verpflichtet, eine Krankenversicherung abzuschließen. Dabei gilt es zwischen der **gesetzlichen** und der **privaten Krankenversicherung** zu unterscheiden:

Angestellte unterhalb eines bestimmten Bruttoeinkommens sind Mitglied einer gesetzlichen Krankenversicherung. Die Beiträge werden von Angestellten und Arbeitgebern getragen. Während die Aufnahme in eine gesetzliche Krankenversicherung an keinerlei Bedingungen geknüpft ist, müssen für den Eintritt in eine private Krankenversicherung gewisse Voraussetzungen erfüllt sein (z. B. Mindesteinkommen).

Bei welcher **Krankenkasse** die Krankenversicherung abgeschlossen wird, ist dabei jedem selbst überlassen.

Mehr Informationen erhalten Sie unter → www.bundesgesundheitsministerium.de (Suchbegriff „Krankenversicherung“).



Medizinische Versorgung im Landkreis Augsburg

Im Landkreis können Sie auf eine gut ausgebaute Struktur der medizinischen Versorgung zurückgreifen. Sie suchen nach einer Einrichtung, einer Arztpraxis oder einem Krankenhaus? Dann helfen Ihnen folgende Internetseiten weiter:

- **Ärzt suche:**
→ www.aerzte-im-netz.de
→ www.kinderaerzte-im-netz.de
- **Psychiatrische Versorgung in Schwaben:**
→ www.bezirk-schwaben.de/gesundheit
- **Hilfen bei Alter und Pflege, bei Behinderung oder seelischer Erkrankung:**
→ www.bezirk-schwaben.de/soziale-hilfen
- **Krankenhäuser:**
→ www.augsburg.de (Suchbegriff „Krankenhäuser“)

Unterstützung bei schweren Erkrankungen und Suchtproblematik

Schwere Erkrankungen brechen schlagartig in das Leben der Betroffenen und deren Angehörigen ein. Eine professionelle Unterstützung und Begleitung ist in einer solchen Situation wichtig. Auch bei Suchtproblemen ist eine enge Begleitung und Beratung unerlässlich. Folgende Angebote stehen hier zur Verfügung:

- **Der Sozialpsychiatrische Dienst** hilft Personen mit psychischen Belastungen/Erkrankungen (z.B. bei familiären Problemen, Angstzuständen, Depressionen oder Selbstmordgedanken)
→ www.landkreis-augsburg.de/sozialpsychiatrische-dienste
- **Der Bunte Kreis e.V.:** Betreuung von Familien mit chronisch, krebs- und schwerstkranken Kindern → www.bunter-kreis.de
- **OSKAR, Sorgen- und Infotelefon** für Familien mit unheilbar kranken Kindern: Tel.: 0800 8888 4711
- **KiYo:** Beratungsstelle für krebskranke Eltern
→ www.awo-augsburg.de (Suchwort „krebskrank“)
- **Selbsthilfegruppen**
→ www.shg-pool.de
- **Anonymer HIV-Test** und psychosoziale Beratung im Gesundheitsamt des Landratsamtes
→ www.landkreis-augsburg.de/anonymer-hiv-test
- **Drogenhilfe Schwaben**
→ www.drogenhilfeschwaben.de
- **Suchtberatung der Caritas** inkl. Online-Beratung
→ www.caritas-augsburg.de (Suchbegriff „Suchtberatung“)

Hilfs- und Notdienste finden Sie in dieser Broschüre unter „Für Notfälle“.



Das Portal **„Gesundheitsinformation – Verstehen, abwägen, entscheiden“** stellt Informationen zu **Gesundheitsthemen**, Vor- und Nachteilen wichtiger **Behandlungsmöglichkeiten** und **Angeboten der Gesundheitsversorgung** bereit. Das Portal ist zu finden unter www.gesundheitsinformation.de.

Spezifisch zu **Körperwissen, Familienplanung, Schwangerschaft und Rechten** rund um die Gesundheit informiert das Internetportal **„Zanzu“** unter → www.zanzu.de. Unterstützung erhalten auf diesem Portal auch all diejenigen, die mit der Fachsprache im Gesundheitsbereich Schwierigkeiten haben. Ein **Wörterbuch** erklärt einfach und verständlich **medizinische Fachbegriffe**.



Ihre Ansprechpartner im Landratsamt Augsburg:

Fachbereich „Soziale Leistungen“

Zuständig für:

- „Schüler-BAföG“, „Aufstiegs-BAföG“
- Bildung und Teilhabe (für Empfänger von Leistungen nach dem SGB XII, Kinderzuschlag- und/oder Wohngeld-bezieher)
- Hilfe zum Lebensunterhalt, Hilfe zur Gesundheit
- Grundsicherung im Alter und bei Erwerbsminderung
- Unterhaltsvorschuss

Thomas Geldhauser
Tel.: 0821 3102 2495
thomas.geldhauser@LRA-a.bayern.de

Fachbereich „Wirtschaftliche Jugendhilfe“

Zuständig für:

- Kostenübernahme von Kindertagesbetreuung, für Therapien von Legasthenie, Dyskalkulie oder heilpädagogischen Behandlungen
- Rechtliche und finanzielle Abwicklung von Erzieherischen Hilfen und Eingliederungshilfen

Helmut Albrecht
Tel.: 0821 3102 2319
helmut.albrecht@LRA-a.bayern.de

Fachbereich Wohnungsbau/Wohngeld

Zuständig für:

- Wohngeld
- Wohnberechtigungsschein
- Eigenheimförderung

Elrich Bartl
Tel.: 0821 3102 2403
elrich.bartl@LRA-a.bayern.de

Finanzen und Recht

Für Menschen in bestimmten Lebenslagen gibt es einen besonderen rechtlichen Schutz und finanzielle Unterstützung. Die wichtigsten Informationen im Überblick:

■ Familie & Vereinbarkeit von Familie und Beruf

Familien werden durch **rechtliche Regelungen und finanzielle Unterstützung** geschützt. Hierzu zählen u. a. Kindergeld, Mutterschutz und Mutterschaftsgeld, Elternzeit und Elterngeld, Kinderfreibetrag oder Betreuungsgeld. Welche Leistungen es gibt und wo Sie diese beantragen können, erfahren Sie unter → www.familien-wegweiser.de oder → www.zbfs.bayern.de.

■ Bildung

Um allen Bürgerinnen und Bürgern unabhängig von der finanziellen Situation die gleichen Bildungschancen zu ermöglichen, gibt es viele **finanzielle Förderungen** im Bereich „Bildung“:

- Ausbildungsförderung nach dem Bundesausbildungsförderungsgesetz (BAföG) für Schülerinnen und Schüler („Schüler-BAföG“)
- Förderung nach dem Aufstiegsfortbildungsförderungsgesetz (AFBG) für Fortbildungen („Aufstiegs-BAföG“, früher „Meister-BAföG“)
- Bildung und Teilhabe
- Berufsausbildungsbeihilfe (BAB)
- Ausbildungsförderung nach dem Bundesausbildungsförderungsgesetz (BAföG) für Studierende („Studenten-BAföG“)
- Weitere Stipendien für Studierende (ausführliche Informationen unter → www.studieren-in-bayern.de/rund-ums-studium/finanzieren/stipendien)

Die zuständigen Stellen sehen Sie links.



Die Themen „**Arbeitslosengeld**“ und „**Arbeitsförderung**“ sowie bestimmte **Leistungen für Bildung** werden von der Agentur für Arbeit und dem Jobcenter bearbeitet:

■ Agentur für Arbeit

Zuständig für: Arbeitslosengeld I, Arbeitsförderung, Berufsausbildungsbeihilfe (BAB)
Wertachstraße 28, 86153 Augsburg
Tel.: 0800 4 5555 00

■ Jobcenter Augsburg Land

Zuständig für: Arbeitslosengeld II, Arbeitsförderung, Bildung und Teilhabe für Empfänger von Leistungen nach dem SGB II
Hermanstraße 11, 86150 Augsburg / Fuggerstraße 10, 86830 Schwabmünchen
Tel.: 0821 99 888 0

■ Arbeitsförderung und Sicherung des Lebensunterhalts

Personen ohne Arbeit können unter bestimmten Voraussetzungen auf die **Leistungen der Agentur für Arbeit** zurückgreifen. Das **Jobcenter** ist Ansprechpartner, wenn der Lebensunterhalt nicht oder nicht ausreichend sichergestellt werden kann. Die Kontaktdaten finden Sie rechts.

Im Übrigen gibt es zur Vermeidung von Arbeitslosigkeit oder zur Wiedereingliederung auf dem Arbeitsmarkt verschiedene Maßnahmen der **Arbeitsförderung**. Nähere Informationen erhalten Sie unter → www.arbeitsagentur.de/arbeitslos-arbeit-finden.

Personen, die kurz- oder langfristig nicht in der Lage sind, ihren Lebensunterhalt selbst zu erwirtschaften und keinen Anspruch auf Leistungen des Jobcenters haben, werden durch die **Sozialhilfe** abgesichert. Erfahren Sie mehr unter → www.landkreis-augsburg.de/sozialhilfe.

■ Wohnen

Bedürftige Personen können einen Antrag auf **Wohngeld** stellen. Dieses wird bei der Wohngeldstelle beim Landratsamt Augsburg beantragt. Mehr Informationen finden Sie unter → www.landkreis-augsburg.de/wohngeld.

Haushalte mit geringem Einkommen können sich um staatlich geförderte Mietwohnungen bewerben. Das Landratsamt Augsburg stellt hierfür einen **Wohnberechtigungsschein** aus. Informieren Sie sich unter → www.landkreis-augsburg.de/wohnberechtigungschein.

■ Recht

Dem Landratsamt Augsburg liegt es am Herzen, seine Bürgerinnen und Bürger in schwierigen Lebenslagen zu unterstützen. Gemäß dem Motto „Miteinander und Füreinander“ unterstützen wir Sie mit folgenden kostenlosen Angeboten:

- Fachstelle für Trennung & Scheidung: Beratung bei Fragen zu Trennung, Scheidung oder Umgangsgestaltung in Hinblick auf die Bedürfnisse des Kindes
→ www.landkreis-augsburg.de/trennung-scheidung
- Jugendhilfe im Strafverfahren: Beratung für junge Menschen, denen eine Straftat zur Last gelegt wird, deren Eltern oder Sorgeberechtigte
→ www.landkreis-augsburg.de/jugendhilfe-im-strafverfahren
- Rechtsberatung von Rechtsanwälten für junge Menschen, deren Eltern oder Sorgeberechtigte zu allen Rechtsgebieten
→ www.landkreis-augsburg.de/rechtsberatung
- Beistandschaft, Pflegschaft und Vormundschaft: Beratung, Begleitung und Vertretung bei Fragen zu Vaterschaft und Unterhalt sowie bei Gefährdung des Kindeswohles
→ www.landkreis-augsburg.de/vormund-pfleg-und-beistandschaft





Für Personen, die gerne mit dem Fahrrad fahren, hat die **Radverkehrsbeauftragte** des Landkreises Augsburg ein offenes Ohr für Wünsche, Ideen und Kritik.

Radverkehrsbeauftragte

Mareike Hartung
Tel.: 0821 3102 2178
mareike.hartung@LRA-a.bayern.de

Sie haben auf dem Radweg eine störende oder gefährliche Stelle entdeckt? Mit der **Meldeplattform RADar** können Sie außerdem ganz einfach störende oder gefährliche Stellen melden. Helfen Sie dem Landkreis Augsburg dabei, die Radwege sicherer zu machen, unter www.radar-online.net/landkreis-augsburg oder über die kostenfreie App „RADar!“.

Freizeit und Erholung

Ob für Familien, Kulturinteressierte oder Naturliebhaber – das liebenswerte Augsburger Land mit seinen interessanten Freizeitmöglichkeiten, der wunderschönen Natur und seiner erlebnisreichen Kulturlandschaft macht immer wieder neugierig und lädt zu spannenden Entdeckungsreisen ein!

Natur

Der **Naturpark – Westliche Wälder** ist Mittelschwabens einziger Naturpark und dient als wertvolles Naherholungsgebiet für Bürgerinnen und Bürger aus Stadt und Landkreis Augsburg. Markierte Wander- und Radwanderwege sowie Nordic-Walking-Routen laden Erholungssuchende und Freizeitsportler zur Bewegung an der frischen Luft ein. Für Familien und Naturinteressierte bieten Erlebnispfade eindrucksvolle Informationen rund um die heimische Pflanzenwelt. Näheres erfahren Sie unter www.naturpark-augsburg.de.

Sport

Sport wird in unserem Landkreis großgeschrieben, denn er verbindet die Menschen – international und direkt vor Ort. Etwa 400 Sport- und Schützenvereine bieten unterschiedlichste Sportarten an und locken mit geselligem Vereinsleben. In vielen Sportarten werden jedes Jahr die Landkreismeister ermittelt. Sportveranstaltungen wie der Landkreislauftag oder die gemeinnützigen „Kleeblattlaufveranstaltungen“ erfreuen sich großer Beliebtheit.



Bei Fragen rund um das Thema Jugendarbeit im Landkreis ist die **Kommunale Jugendarbeit** eine kompetente Anlaufstelle:

Monika Seiler-Deffner
Tel.: 0821 3102 2679
monika.seiler-deffner@LRA-a.bayern.de
Martina Egger
Tel.: 0821 3102 2669
martina.egger@LRA-a.bayern.de

Die **Kreisheimatpflegerin** des Landkreises Augsburg berät und unterstützt interessierte Bürger, Vereine, Schulen, kirchliche Institutionen und Kommunen in allen kulturellen, geschichtlichen oder volkskundlichen Fragen. Sie ist Anlaufstelle für alle Kultur- und Geschichtsinteressierten.

Kreisheimatpflegerin

Claudia Ried
Tel.: 0821 3102 2576
claudia.ried@LRA-a.bayern.de

Personen, die sich ehrenamtlich für Migrantinnen und Migranten engagieren möchten, können sich an die **Integrationslotsinnen** des Landkreises Augsburg wenden:

Integrationslotsinnen beim Diakonischen Werk Augsburg e.V.

Astrid Zimmermann, Tel.: 0174 131 5515,
zimmermann.a@diakonie-augsburg.de
Christine v. Gropper, Tel.: 0821 9079937,
vongropper.c@diakonie-augsburg.de
(für den Bereich Wohnen)



Im Reise-Idee-Verlag ist der **E-Book-Reiseführer** Augsburg, Augsburger Land, Wittelsbacher Land erschienen. Das E-Book finden Sie unter www.landkreis-augsburg.de/urlaub-freizeit-kultur.

Der Landkreis Augsburg ist auch kulinarisch ein Highlight! Regionale Rezepte sowie eine Übersicht an Direktvermarktern in der Region finden Sie im **Kochbuch „Augsburger Land & Küche“**. Mehr Informationen finden Sie unter www.landkreis-augsburg.de/kochbuch.

Kultur

Sehenswürdigkeiten wie Museen, Klöster oder historische Denkmäler begeistern nicht nur Kulturinteressierte, sondern werden durch interaktive oder multimediale Elemente zum Erlebnis für Jung und Alt.

Von der Theateraufführung, über Ausstellungen bis hin zu Konzerten – zahlreiche **Veranstaltungen** im Landkreis machen das Leben der Bürgerinnen und Bürger lebendiger und bunter.

Für große und kleine „Leseratten“ gibt es im Landkreis Augsburg zudem **Büchereien** und **Bibliotheken**. Wo diese zu finden sind, sehen Sie auf dem Bildungsportal a3 (www.bildungsportal-a3.de) unter „Bildungsorte“.

Ein breit gefächertes Angebot an Freizeitmöglichkeiten bieten auch **Verbände** und **Vereine** im Landkreis und in der Region Augsburg. Sie sind herzlich eingeladen, diese zu nutzen. Denn: Vereine und Verbände sind Brückenbauer zwischen den Menschen und lassen Sie schneller und schöner in der neuen Heimat ankommen! Der Landkreis hat sämtliche Vereine für Sie zusammengefasst unter www.landkreis-augsburg.de/vereine.

Kinder und Jugendliche

Kinder und Jugendliche können in den **Jugendzentren, Jugendhäusern oder Jugendtreffs** vor Ort mit Gleichaltrigen ihre Freizeit verbringen, zusammen etwas unternehmen, gemeinsam kochen oder einfach nur quatschen und relaxen. Die pädagogischen Fachkräfte in den Jugendzentren unterstützen und beraten junge Menschen aber auch in unterschiedlichen Lebenslagen. Zudem stehen gemeindliche **Jugendpflegerinnen und Jugendpfleger, Streetworkerinnen und Streetworker** sowie **Jugendbeauftragte** als Ansprechpartner für alle jugendrelevanten Themen zur Verfügung. Eine Übersicht über diese Angebote der Jugendarbeit im Landkreis gibt es auf dem Bildungsportal a3 (www.bildungsportal-a3.de) unter „Bildungsorte“. Zahlreiche Aktivitäten bieten auch der **Kreisjugendring Augsburg-Land** (www.kjr-augsburg.de) sowie **Jugendvereine** und **Jugendverbände** vor Ort. Fragen Sie in Ihrer Gemeinde.

Engagement

Nicht nur das starke Miteinander zeichnet unseren Landkreis auf eine besondere Art und Weise aus. Auch das bürgerschaftliche Füreinander begeistert hier immer wieder aufs Neue. Erlebbar wird dieses z. B. in den organisierten **Freiwilligenzentren und -agenturen oder Helferguppen** vor Ort, in denen ehrenamtlich Gutes für andere getan wird.

Um das tägliche Engagement der vielen Ehrenamtlichen zu würdigen, stellt der Landkreis Augsburg die **Bayerische Ehrenamtskarte** aus. So erhalten Inhaber in ganz Bayern zahlreiche Vergünstigungen bei Geschäften, staatlichen Museen und Schlössern, kommunalen Einrichtungen und weiteren Partnern. Genaue Informationen finden Sie unter www.landkreis-augsburg.de/ehrenamtskarte.

Regional genießen

Nicht zu vergessen: Unser Augsburger Land ist bekannt für die Vielzahl an heimischen Märkten, Hof- und Dorfläden, schattigen Biergärten und idyllisch gelegenen Gaststätten, in denen Sie es sich bei regionalen und internationalen Köstlichkeiten gutgehen lassen können.



Viel Spaß bei Ihrer Entdeckungsreise!

Mehr Freizeittipps finden Sie in der beiliegenden Freizeitkarte oder unter www.landkreis-augsburg.de/urlaub-freizeit-kultur.



Gut zu wissen von A bis Z

Abfallentsorgung

Im Landkreis Augsburg muss der Abfall getrennt werden. Was gehört in welche Mülltonne? Wann werden die Tonnen geleert? Wo gibt es eine Wertstoffsammelstelle? Informationen finden Sie unter → www.awb-landkreis-augsburg.de. Sie können auch die AbfallApp nutzen. Bei weiteren Fragen kontaktieren Sie die Abfallberatung des Landkreises Augsburg

Tel.: 0821 3102 3221 oder -3222
abfallwirtschaft@LRA-a.bayern.de

Auto und Verkehr

Sie möchten Ihr Fahrzeug an-/ummelden? Dann wenden Sie sich an die Zulassungsbehörde:

■ Zulassungsbehörde Gersthofen

Tiefenbacherstraße 8, 86368 Gersthofen

■ Zulassungsbehörde Schwabmünchen

Fuggerstraße 10, 86830 Schwabmünchen

Tel.: 0821 3102 3333

kfz-zulassung@LRA-a.bayern.de

Für Angelegenheiten rund um das Thema „Fahrerlaubnis“ ist die Fahrerlaubnisbehörde zuständig:

■ Fahrerlaubnisbehörde

Tiefenbacherstraße 8, 86368 Gersthofen

Tel.: 0821 3102 3333

fahrerlaubnis@LRA-a.bayern.de

Öffnungszeiten und weitere Informationen finden Sie auf der Seite des Landkreises Augsburg unter → www.landkreis-augsburg.de/auto-verkehr.

Für Angelegenheiten der Straßenverkehrsordnung (Verhaltensregeln im Straßenverkehr/Baustellen und Veranstaltungen) ist die Straßenverkehrsbehörde zuständig.

■ Straßenverkehrsbehörde

Tiefenbacherstraße 8, 86368 Gersthofen

Tel.: 0821 3102 3333

strassenverkehr@LRA-a.bayern.de

Unter → www.landkreis-augsburg.de/verkehrsbehinderungen sehen Sie z. B. aktuelle Verkehrsbehinderungen und Straßensperrungen.

Ausweis

Nach einem Umzug müssen Sie die Anschrift auf Ihrem Ausweis aktualisieren lassen. Dafür ist kein neuer Ausweis notwendig. Zuständig ist die jeweilige Wohnsitzgemeinde.

Energieberatung (neutral & kostenfrei)

Planen Sie eine Modernisierung Ihrer Immobilie, möchten Sie neu bauen oder sich über erneuerbare Energien informieren? Dann nutzen Sie die kostenfreie Energieberatung des Landkreises Augsburg! Neutrale Energie-Experten geben Ihnen wertvolle Informationen über staatliche Fördergelder, Sanierungsvorschläge, energetische Optionen für den Neubau, Heiztechniken, Stromsparen, regenerative Energien sowie Schimmel und Lüftung. Die Beratung erfolgt telefonisch (Tel.: 0821 3102 2884, Montag - Donnerstag von 8 bis 16 Uhr, Freitag von 8 bis 12 Uhr) oder persönlich (einmal im Monat, Voranmeldung unter Tel.: 0821 3102 2222 oder per E-Mail unter klimaschutz@LRA-a.bayern.de notwendig).

Feiertage und Ferienzeiten

Bestimmte Tage im Jahr sind durch das Feiertagsgesetz geschützt. Eine Übersicht über Feiertage und sog. „stille Tage“ finden Sie unter → www.stmi.bayern.de/suv/bayern/feiertage. Termine für Schulferien finden Sie unter → www.km.bayern.de/ferientermine.

Gebrauchtwarenkaufhäuser

Gebrauchte, aber gut erhaltene Waren (z. B. Möbel, Haushaltsutensilien, Kleidung, Fahrräder) lassen sich bei gemeinnützigen Einrichtungen, Gebrauchtwarenkaufhäusern oder Gebrauchtwarenbörsen günstig erwerben. Eine Übersicht finden Sie unter → www.abfallwirtschaft-landkreis-augsburg.de/awb/vermeidung/gebrauchtwaren.php.

Öffentlicher Nahverkehr

Augsburg und Umgebung verfügt über ein gut ausgebautes Netz für den öffentlichen Personennahverkehr. Der Augsburger Verkehrs- und Tarifverbund (AVV) informiert auf seiner Website unter → www.avv-augsburg.de. Getreu dem Motto „überall und jederzeit informiert“ bieten sowohl der AVV (App: AVV.mobil) als auch die Stadtwerke Augsburg (App: swa FahrInfo) kostenfreie Apps zum Download.

Sozialwohnungen

Die Wohnungsbau GmbH für den Landkreis Augsburg (WBL) stellt Mietwohnungen zu erschwinglichen Preisen zur Verfügung. Mieterinteressenten können sich bei der WBL vormerken lassen. Darüber hinaus gibt die WBL wertvolle Informationen rund um das Thema „Wohnen“. Erfahren Sie mehr unter → www.wbl-augsburg.de.

Tafel e.V.

Bedürftige Menschen können Unterstützung von dem Verein Tafel e.V. erhalten. Der Verein sammelt qualitativ einwandfreie, überschüssige Lebensmittel und gibt diese an bedürftige Menschen weiter. Als Kunde bei der Tafel benötigt man einen Tafelausweis. Im Landkreis Augsburg gibt es Tafeln in Bobingen, Diedorf, Königsbrunn, Untermeitingen, Meitingen, Neusäß, Schwabmünchen und Stadtbergen. Kontaktdaten und mehr Informationen unter: → www.augsburger-tafel.de.

Zum Schluss

Sie haben weitere Fragen oder ein besonderes Anliegen? Dann sind Sie jederzeit im Landratsamt Augsburg herzlich willkommen! Auf unserer Internetseite finden Sie zudem weitere interessante Tipps und Informationen. Schauen Sie gerne rein unter → www.landkreis-augsburg.de/neu-zugezogen.

Für Notfälle

In einem Notfall muss alles sehr schnell gehen. Dann brauchen Sie sofort Hilfe. Folgende Nummern können Ihnen weiterhelfen. Scheuen Sie sich nicht anzurufen – alle Nummern sind kostenlos und die meisten rund um die Uhr erreichbar.

Notrufnummern

Polizeinotruf
Tel.: 110

Rettungsleitstelle und
Feuerwehrotruf
Tel.: 112 (auch SMS-Notruf)

Hilfenotruf Gewalt gegen Frauen
Tel.: 0800 11 60 16

Frauenhaus Augsburg
Tel.: 0821 229 00 99

Rufnummern der Polizei im Landkreis Augsburg

Polizeiinspektion Bobingen
Tel.: 08234 9606 0

Polizeiinspektion Gersthofen
Tel.: 0821 323 1810

Polizeiinspektion Schwabmünchen
Tel.: 08232 9606 0

Polizeiinspektion Zusmarshausen
Tel.: 08291 1890 0

Telefonseelsorge

Telefonseelsorge
Tel.: 0800 111 0 111
Tel.: 0800 111 0 222

Nummer gegen
Kummer für Jugendliche
Tel.: 116 111

Ärztliche Notdienste

Ärztlicher Bereitschaftstelefondienst
Tel.: 116 117

Ärztlicher Bereitschaftsdienst Bayern
Tel.: 01805 19 12 12

Kinderärztlicher Notdienst Josefinum,
Kapellenstraße 30, Augsburg
Tel.: 0821 24120

Notaufnahme für Schwangere,
Kinder und Jugendliche, Klinikum
Augsburg, Kinderklinik Augsburg,
Mutter-Kind-Zentrum
Stenglinstraße 2, 86156 Augsburg
Tel.: 0821 40002

24h Hilfefon „Schwangere
in Not – anonym und sicher“
Tel.: 0800 40 40 020

Giftotruf Bayern
Tel.: 089 192 40

Apotheken-Notdienste
Tel.: 22833